

ภาคผนวก ค-10

แผนดำเนินการ รับมือ ฝึกอบรมเจ้าหน้าที่
ในทีมป้องกันภัยและระงับอัคคีภัย

ลำดับที่	กลยุทธ์/หัวข้อ	ข้อ	แผนงานและกิจกรรม	ความถี่	เป้าหมาย		ไตรมาสที่ 1					ไตรมาสที่ 2					ไตรมาสที่ 3					ไตรมาสที่ 4					ผู้รับผิดชอบ	งบประมาณ	หมายเหตุ
							ม.ค.	ก.พ.	มี.ค.	เม.ย.	พ.ค.	มิ.ย.	ก.ค.	ส.ค.	ก.ย.	ต.ค.	พ.ย.	ธ.ค.	ม.ค.	ก.พ.	มี.ค.	เม.ย.	พ.ค.	มิ.ย.	ก.ค.	ส.ค.			
1	ทบทวนนโยบาย ประเมินความเสี่ยง และจัดทำแผนงาน ประจำปี	1	ทบทวนนโยบายความปลอดภัย อาชีวอนามัย และ สภาพแวดล้อมในการทำงาน (FMS 5, 7, 8, RFS)	1 ครั้ง/ปี	1 ครั้ง	Plan																				คุณกิตติชัย/คุณพรทิพย์/คุณกัญญา	-		
						Do																							
						%																							
		2	ประเมินความเสี่ยงด้านความปลอดภัย อาชีวอนามัย และสภาพแวดล้อมในการทำงาน (FMS 5, 7, 8, RFS)	1 ครั้ง/ปี	1 ครั้ง	Plan																					คุณกิตติชัย/คุณพรทิพย์/คุณกัญญา	-	
						Do																							
						%																							
		3	กำหนดพื้นที่เสี่ยงด้านความปลอดภัย อาชีวอนามัย และสภาพแวดล้อมในการทำงาน (FMS 5, 7, 8, RFS)	1 ครั้ง/ปี	1 ครั้ง	Plan																					คุณกิตติชัย/คุณพรทิพย์/คุณกัญญา	-	
						Do																							
						%																							
		4	จัดทำโครงการ/แผนงาน เพื่อจัดการความเสี่ยง	1 ครั้ง/ปี	1 ครั้ง	Plan																					คุณกิตติชัย/คุณพรทิพย์/คุณกัญญา	-	
						Do																							
						%																							
5	กำหนดตัวชี้วัดประจำปีด้านความปลอดภัย อาชีวอนามัย และสภาพแวดล้อมในการทำงาน (FMS 5, 7, 8, RFS)	1 ครั้ง/ปี	1 ครั้ง	Plan																					คุณกิตติชัย/คุณพรทิพย์/คุณกัญญา	-			
				Do																									
				%																									
2	การดำเนินงานด้าน ความปลอดภัยทั่วไป	6	ทบทวนรายชื่อคณะกรรมการ คปอ. และ ขป. ทุก ระดับ ประจำปี 2566	1 ปี/ครั้ง	1 ครั้ง	Plan																			คุณสุชัย/คุณพรทิพย์	-			
						Do																							
						%																							
		7	จัดการประชุมคณะกรรมการ คปอ.	1 ครั้ง/ปี	1 ครั้ง	Plan																				คุณสุชัย/คุณพรทิพย์	-		
						Do																							
						%																							
		8	วางแผนและสำรวจพื้นที่การทำงาน (Walk Round)	1 ครั้ง/เดือน	100%	Plan																				คุณสุชัย/คุณพรทิพย์	-		
						Do																							
						%																							
		9	ติดตามการปรับปรุงแก้ไขสภาพแวดล้อมที่ไม่ปลอดภัย	1 ครั้ง/เดือน	100%	Plan																				คุณสุชัย/คุณพรทิพย์	-		
						Do																							
						%																							

BP-FM-OSH-040-00 (วันที่บังคับใช้ 23/11/65)

ลำดับที่	กลยุทธ์/หัวข้อ	ข้อ	แผนงานและกิจกรรม	ความถี่	เป้าหมาย		ไตรมาสที่ 1					ไตรมาสที่ 2					ไตรมาสที่ 3					ไตรมาสที่ 4					ผู้รับผิดชอบ	งบประมาณ	หมายเหตุ
							ม.ค.	ก.พ.	มี.ค.	เม.ย.	พ.ค.	มิ.ย.	ก.ค.	ส.ค.	ก.ย.	ต.ค.	พ.ย.	ธ.ค.	ม.ค.	ก.พ.	มี.ค.	เม.ย.	พ.ค.	มิ.ย.	ก.ค.	ส.ค.			
2	การดำเนินงานด้านความปลอดภัยทั่วไป (ต่อ)	10	ดำเนินการใช้อุปกรณ์ป้องกันอันตรายส่วนบุคคล (PPE)	1 ครั้ง/เดือน	100%	Plan																			คุณสุชัย/คุณพรทิพย์	-			
						Do																							
						%																							
		11	ทบทวนและนำเสนอผลการติดตามการปฏิบัติงาน	1 ครั้ง/เดือน	100%	Plan																					คุณสุชัย/คุณพรทิพย์	-	
						Do																							
						%																							
		การอบรมความปลอดภัยทั่วไป																											
		12	อบรมความปลอดภัยในการทำงานสำหรับพนักงานใหม่ (RFS, CNMI)	1 ครั้ง/เดือน	100%	Plan																					คุณจุฬารักษ์/คุณศศิมา	-	
						Do																							
						%																							
13	จัดอบรมคณะกรรมการความปลอดภัย	1 ปี/ครั้ง	1 ครั้ง	Plan																					คุณสุชัย/คุณพรทิพย์	-	เมื่อมีการเปลี่ยนแปลงคณะกรรมการ คปอ.		
				Do																									
				%																									
14	จัดอบรมเจ้าหน้าที่ความปลอดภัยในการทำงานระดับหัวหน้างาน/บริหาร	1 ครั้ง/ปี	1 ครั้ง	Plan																					คุณสุชัย/คุณพรทิพย์	-			
				Do																									
				%																									
15	จัดอบรมความปลอดภัยในการเข้าทำงานแบบเดิม หลักสูตร สำหรับผู้รับจ้าง Online	ทุกครั้งที่มีการจ้างงานของผู้รับเหมา	100%	Plan																					คุณจุฬารักษ์	-			
				Do																									
				%																									
3	การจัดการความปลอดภัยในการทำงานสำหรับผู้รับจ้าง	16	ตรวจสอบอุปกรณ์, เครื่องจักร ก่อนเข้าปฏิบัติงาน	ทุกครั้งที่มีการจ้างงานของผู้รับเหมา	100%	Plan																			คุณจุฬารักษ์/คุณพรทิพย์	-			
						Do																							
						%																							
		17	ตรวจสอบความปลอดภัยขณะปฏิบัติงาน	ทุกครั้งที่มีการจ้างงานของผู้รับเหมา	100%	Plan																				คุณจุฬารักษ์/คุณพรทิพย์	-		
						Do																							
						%																							
4	ตรวจวัดสภาพแวดล้อมในการทำงาน	1 ครั้ง/ปี	1 ครั้ง	Plan																					คุณจุฬารักษ์/คุณพรทิพย์	-			
				Do																									
				%																									

BP-FIA-OSH-040-00 (วันที่บังคับใช้ 23/11/65)

ลำดับที่	กลยุทธ์/หัวข้อ	ข้อ	แผนงานและกิจกรรม	ความถี่	เป้าหมาย		ไตรมาสที่ 1			ไตรมาสที่ 2			ไตรมาสที่ 3			ไตรมาสที่ 4			ผู้รับผิดชอบ	งบประมาณ	หมายเหตุ
							ม.ค.	ก.พ.	มี.ค.	เม.ย.	พ.ค.	มิ.ย.	ก.ค.	ส.ค.	ก.ย.	ต.ค.	พ.ย.	ธ.ค.			
4	ตรวจวัดสภาพแวดล้อมในการทำงาน (ต่อ)	19	การตรวจวัดความเข้มข้น	รายปี	พื้นที่เปิดให้ขังการ	Plan Do %													คุณจิรายุ/คุณพรพิมล	-	
		20	การตรวจวัดระดับเสียง	รายปี	พื้นที่เสียง	Plan Do %													คุณจิรายุ/คุณพรพิมล	-	
		21	การตรวจวัดความชื้น	รายปี	พื้นที่เสียง	Plan Do %													คุณจิรายุ/คุณพรพิมล	-	
		22	การตรวจวัดฝุ่นละออง PM2.5	รายปี	พื้นที่เสียง	Plan Do %													คุณจิรายุ/คุณพรพิมล	-	
		23	การตรวจวัดสารเคมีในบรรยากาศ	รายปี	พื้นที่เสียง	Plan Do %													คุณจิรายุ/คุณพรพิมล	150,000 บาท	
		24	สรุปและนำเสนอผลการตรวจวัดสภาพแวดล้อม	1 ครั้ง/เดือน	100%	Plan Do %													คุณจิรายุ/คุณพรพิมล	-	
		21	รายงานผลตรวจวัดคุณภาพอากาศ Air visual Pro	รายวัน	100%	Plan Do %													คุณจิรายุ/คุณพรพิมล	-	
		22	ติดตามการปรับปรุงแก้ไขสภาพแวดล้อมในการทำงานที่ไม่เหมาะสม	1 ครั้ง/เดือน	100%	Plan Do %													คุณจิรายุ/คุณพรพิมล	-	
5	การดำเนินงานความปลอดภัยด้านอัคคีภัย	การตรวจสอบอุปกรณ์ฉุกเฉินด้านอัคคีภัย																			
		23	ตรวจสอบเส้นทางและบันไดหนีไฟ	1 ครั้ง/ปี	1 ครั้ง	Plan Do %													คุณจิรายุ/คุณพรพิมล	-	
		24	ตรวจสอบหัวดับเพลิง	3 เดือน/ครั้ง	4 ครั้ง/ปี	Plan Do %													คุณจิรายุ/คุณพรพิมล	-	

BP-FM-OSH-040-00 (วันที่บังคับใช้ 23/11/65)

ลำดับที่	กลยุทธ์/หัวข้อ	ข้อ	แผนงานและกิจกรรม	ความถี่	เป้าหมาย		ไตรมาสที่ 1			ไตรมาสที่ 2			ไตรมาสที่ 3			ไตรมาสที่ 4			ผู้รับผิดชอบ	งบประมาณ	หมายเหตุ
							ม.ค.	ก.พ.	มี.ค.	เม.ย.	พ.ค.	มิ.ย.	ก.ค.	ส.ค.	ก.ย.	ต.ค.	พ.ย.	ธ.ค.			
5	การดำเนินงานความปลอดภัยด้านอัคคีภัย (ต่อ)	25	ฝึกซ้อมหนีไฟ	3 เดือน/ครั้ง	4 ครั้ง/ปี	Plan Do %													คุณจิรายุ/คุณพรพิมล	-	
		26	ตรวจสอบถังดับเพลิงและตู้ดับเพลิง	1 ครั้ง/เดือน	100%	Plan Do %													คุณจุฑามาศ/คุณจิรายุ/คุณพรพิมล	-	
		27	ตรวจสอบอุปกรณ์ระงับเหตุอัคคีภัย (ERT)	1 ครั้ง/เดือน	100%	Plan Do %													คุณจิรายุ/คุณพรพิมล	-	
		แผนดับเพลิงและอพยพหนีไฟ																			
		28	ฝึกซ้อมแผนระงับเหตุอัคคีภัยระดับหน่วยงาน																		
			อาคารโรงพยาบาล	1 ครั้ง/หน่วย/ปี	1 ครั้ง	Plan Do %													คุณพรพิมล/คุณกิตติชัย	-	
			อาคารศูนย์การเรียนรู้และวิจัย	1 ครั้ง/หน่วย/ปี	1 ครั้ง	Plan Do %													คุณพรพิมล/คุณกิตติชัย	-	
			อาคารพรีคลินิกและวิจัย	1 ครั้ง/หน่วย/ปี	1 ครั้ง	Plan Do %													คุณพรพิมล/คุณกิตติชัย	-	
			อาคารนิคมการ	1 ครั้ง/หน่วย/ปี	1 ครั้ง	Plan Do %													คุณพรพิมล/คุณกิตติชัย	-	
			อาคารหอพัก 1-5	1 ครั้ง/หน่วย/ปี	1 ครั้ง	Plan Do %													คุณพรพิมล/คุณกิตติชัย	-	
			อาคารวิศวกรรมบริการ	1 ครั้ง/หน่วย/ปี	1 ครั้ง	Plan Do %													คุณพรพิมล/คุณกิตติชัย	-	
			อาคารสาธารณสุขโลก	1 ครั้ง/หน่วย/ปี	1 ครั้ง	Plan Do %													คุณพรพิมล/คุณกิตติชัย	-	

BP-FM-OSH-040-00 (วันที่บังคับใช้ 23/11/65)

ลำดับที่	กลยุทธ์/หัวข้อ	ชื่อ	แผนงานและกิจกรรม	ความถี่	เป้าหมาย		ไตรมาสที่ 1				ไตรมาสที่ 2				ไตรมาสที่ 3				ไตรมาสที่ 4				ผู้รับผิดชอบ	งบประมาณ	หมายเหตุ
							ม.ค.	ก.พ.	มี.ค.	เม.ย.	พ.ค.	มิ.ย.	ก.ค.	ส.ค.	ก.ย.	ต.ค.	พ.ย.	ธ.ค.							
5	การดำเนินงานความปลอดภัยด้านอัคคีภัย (ไฟ)	28	อาคารโรงฝึกหัด	1 ครั้ง/หน่วย/ปี	1 ครั้ง	Plan Do %															คุณพรพิมล/คุณกิตติชัย	-			
			อาคารบ้านพักนักเรียน	1 ครั้ง/หน่วย/ปี	1 ครั้ง	Plan Do %																คุณพรพิมล/คุณกิตติชัย	-		
		29	ฝึกซ้อมแผนดับเพลิงและอพยพหนีไฟประจำปี																						
			อาคารโรงพยาบาล	2 ครั้ง/ปี	2 ครั้ง	Plan Do %																คุณพรพิมล/คุณกิตติชัย	185,000		
			อาคารศูนย์การเรียนรู้และวิจัยฯ	1 ครั้ง/ปี	1 ครั้ง	Plan Do %																คุณพรพิมล/คุณกิตติชัย			
			อาคารพรีคลินิกและวิจัย	1 ครั้ง/ปี	1 ครั้ง	Plan Do %																คุณพรพิมล/คุณกิตติชัย			
			อาคารนิเทศการ	1 ครั้ง/ปี	1 ครั้ง	Plan Do %																คุณพรพิมล/คุณกิตติชัย			
				อาคารหอพัก 1-5	1 ครั้ง/ปี	1 ครั้ง	Plan Do %															คุณพรพิมล/คุณกิตติชัย			
			อาคารวิศวกรรมบริการ	1 ครั้ง/ปี	1 ครั้ง	Plan Do %																คุณพรพิมล/คุณกิตติชัย			
			อาคารสาธารณสุขโรค	1 ครั้ง/ปี	1 ครั้ง	Plan Do %																คุณพรพิมล/คุณกิตติชัย			
			อาคารโรงฝึกหัด	1 ครั้ง/ปี	1 ครั้ง	Plan Do %																คุณพรพิมล/คุณกิตติชัย			
อาคารบ้านพักนักเรียน	1 ครั้ง/ปี		1 ครั้ง	Plan Do %																คุณพรพิมล/คุณกิตติชัย					

BP-FM-Csh-040-00 (วันที่บังคับใช้ 23/11/65)

ลำดับที่	กลยุทธ์/หัวข้อ	ชื่อ	แผนงานและกิจกรรม	ความถี่	เป้าหมาย		ไตรมาสที่ 1				ไตรมาสที่ 2				ไตรมาสที่ 3				ไตรมาสที่ 4				ผู้รับผิดชอบ	งบประมาณ	หมายเหตุ
							ม.ค.	ก.พ.	มี.ค.	เม.ย.	พ.ค.	มิ.ย.	ก.ค.	ส.ค.	ก.ย.	ต.ค.	พ.ย.	ธ.ค.							
5	การดำเนินงานความปลอดภัยด้านอัคคีภัย (ไฟ)	30	กำหนดขั้นตอนการปฏิบัติงานเมื่อเกิดอัคคีภัย (Surigcal)	1 ครั้ง/ปี	1 ครั้ง	Plan Do %															คุณพรพิมล/คุณกิตติชัย	-			
		การอบรมความปลอดภัยด้านอัคคีภัย																							
		31	อบรมทบทวนการปฏิบัติงานของห้องควบคุมเหตุฉุกเฉิน (ERT)	1 ครั้ง/เดือน	9 ครั้ง	Plan Do %																คุณพรพิมล/คุณกิตติชัย/คุณจิรายุ	120,000 บาท		
		32	อบรมทบทวนการปฏิบัติงานของห้องควบคุมเหตุฉุกเฉินภาคสนาม (ERT)	1 ครั้ง/ปี	1 ครั้ง	Plan Do %																คุณพรพิมล/คุณกิตติชัย/คุณจิรายุ	310,000 บาท		
		33	อบรมทบทวนการใช้ถังดับเพลิงสำหรับพื้นที่เสี่ยงสูง Food	1 ครั้ง/ปี	100%	Plan Do %																คุณพรพิมล/คุณกิตติชัย/คุณจิรายุ	-		
		34	อบรมการดับเพลิงขั้นต้น (ตามกฎหมาย)	1 ครั้ง/ปี	40%	Plan Do %																คุณพรพิมล/คุณกิตติชัย/คุณจิรายุ	200,000 บาท		
		35	อบรมทีมดับเพลิงขั้นสูง สำหรับทีม ERT	1 ครั้ง/ปี	1 ครั้ง	Plan Do %																คุณพรพิมล/คุณกิตติชัย/คุณจิรายุ	-		
6	การดำเนินงานความปลอดภัยด้านสารเคมี	36	ทบทวนทะเบียนสารเคมี	ทุกครึ่งปี การนำเข้าสารเคมีใหม่	100%	Plan Do %															คุณกัศณีย์/คุณจุฑาฉัตร	-			
		37	ฝึกซ้อมการเก็บกู้สารเคมีและก๊าซรั่วไหลรั่วใหญ่พื้นที่เสี่ยงสูง (CODE 03)	1 ครั้ง/ปี	พื้นที่เสี่ยง	Plan Do %															คุณกัศณีย์/คุณจุฑาฉัตร	-			
		การตรวจสอบอุปกรณ์ฉุกเฉินด้านสารเคมี																							
		38	ตรวจสอบอุปกรณ์ Emergency eyewash	4 ครั้ง/เดือน	พื้นที่เสี่ยง	Plan Do %																คุณกัศณีย์/คุณจุฑาฉัตร	-		
		39	ตรวจสอบอุปกรณ์ล้างตาและล้างผิวหนัง	1 ครั้ง/ปี	พื้นที่เสี่ยง	Plan Do %																คุณกัศณีย์/คุณจุฑาฉัตร	-		

BP-FM-Csh-040-00 (วันที่บังคับใช้ 23/11/65)

ลำดับที่	กลยุทธ์/หัวข้อ	ข้อ	แผนงานและกิจกรรม	ความถี่	เป้าหมาย		ไตรมาสที่ 1				ไตรมาสที่ 2				ไตรมาสที่ 3				ไตรมาสที่ 4				ผู้รับผิดชอบ	งบประมาณ	หมายเหตุ
							ม.ค.	ก.พ.	มี.ค.	เม.ย.	พ.ค.	มิ.ย.	ก.ค.	ส.ค.	ก.ย.	ต.ค.	พ.ย.	ธ.ค.							
6	การดำเนินงานความปลอดภัยด้านสารเคมี (ต่อ)	40	ตรวจสอบชุดถังดับเพลิง	2 ครั้ง/ปี	พื้นที่เสี่ยง	Plan Do %																คุณทัศนีย์/คุณจุฬาลักษณ์	-		
		การอบรมความปลอดภัยด้านสารเคมี																							
		41	จัดอบรมการเก็บกู้สารเคมีด้วย Spill kit สำหรับพนักงาน	2 ครั้ง/ปี	100%	Plan Do %																	คุณทัศนีย์/คุณจุฬาลักษณ์	-	
		42	จัดอบรมความปลอดภัยในการทำงานกับสารเคมีบุคลากรกลุ่มเสี่ยง	1 ครั้ง/ปี	บุคลากรในพื้นที่เสี่ยง	Plan Do %																	คุณทัศนีย์/คุณจุฬาลักษณ์	60,000	
		43	อบรมสหภาพการปฏิบัติงานของห้องได้ออนเหตุฉุกเฉิน (ERT) หัวข้อ Hazmat control ERT			Plan Do %																	คุณทัศนีย์/คุณจุฬาลักษณ์/คุณจิราญ	310,000 บาท	งบประมาณเหลือเกิน การอบรมสหภาพ ERT
7	จัดทำรายงานเอกสารราชการ	44	ทบทวนและประเมินความเสี่ยงเครื่องจักรกลความปลอดภัย	ทุกครั้งที่มีความเสี่ยงใหม่	100%	Plan Do %																คุณสุชัย/คุณพรทิพย์	-		
		45	รายงานการปฏิบัติงานเจ้าหน้าที่ความปลอดภัยระดับวิชาชีพ	2 ครั้ง/ปี	2 ครั้ง	Plan Do %																	คุณสุชัย/คุณพรทิพย์	-	
		46	แจ้งข้อเจ้าหน้าที่ความปลอดภัยทุกระดับ	1 ครั้ง/ปี	1 ครั้ง	Plan Do %																	คุณสุชัย/คุณพรทิพย์	-	
		47	รายงานการตรวจวัดสภาพแวดล้อมในการทำงาน	1 ครั้ง/ปี	1 ครั้ง	Plan Do %																	คุณจิราญ/คุณพรทิพย์	-	
		48	รายงานสารเคมี-วัตถุอันตราย (ต่อ 1)	1 ครั้ง/ปี	1 ครั้ง	Plan Do %																	คุณทัศนีย์/คุณจุฬาลักษณ์	-	
		49	รายงานการฝึกซ้อมแผนดับเพลิงและอพยพหนีไฟประจำปี	1 ครั้ง/ปี	1 ครั้ง	Plan Do %																	คุณพรทิพย์/คุณกิตติชัย	-	

BP-FM-OSH-040-00 (วันที่บังคับใช้ 23/11/65)

ลำดับที่	กลยุทธ์/หัวข้อ	ข้อ	แผนงานและกิจกรรม	ความถี่	เป้าหมาย		ไตรมาสที่ 1				ไตรมาสที่ 2				ไตรมาสที่ 3				ไตรมาสที่ 4				ผู้รับผิดชอบ	งบประมาณ	หมายเหตุ
							ม.ค.	ก.พ.	มี.ค.	เม.ย.	พ.ค.	มิ.ย.	ก.ค.	ส.ค.	ก.ย.	ต.ค.	พ.ย.	ธ.ค.							
7	จัดทำรายงานเอกสารราชการ (ต่อ)	50	รายงานการอบรมดับเพลิงขั้นต้น	1 ครั้ง/ปี	1 ครั้ง	Plan Do %																คุณพรทิพย์/คุณกิตติชัย	-		
8	กิจกรรมส่งเสริมความปลอดภัยในการทำงาน, อื่นๆ	51	Intensive programe	1 ครั้ง/ปี	1 ครั้ง	Plan Do %																คุณกิตติชัย	-		
		52	Review GHS	1 ครั้ง/ปี	1 ครั้ง	Plan Do %																คุณทัศนีย์/คุณจุฬาลักษณ์	-		
		53	Noise Contour	1 ครั้ง/ปี	1 ครั้ง	Plan Do %																คุณจิราญ/คุณพรทิพย์	-		
ผู้จัดทำ..... (หัวหน้างานความปลอดภัย) วันที่ 21 มี.ก.พ. 2566				สรุปผลการตรวจแผนงาน <input type="checkbox"/> ดำเนินการได้ตามแผนงาน <input type="checkbox"/> ไม่สำเร็จตามแผนงาน เพราะ..... ข้อเสนอแนะเพื่อการปรับปรุง.....										ผู้อนุมัติ..... (General Manager Operation Division) วันที่ 21 มี.ก.พ. 2566											

ข้อเสนอแนะ

[illegible]

คำศัพท์	คำอธิบาย
จุดเกิดเหตุ	พื้นที่ซึ่งเป็นจุดกำเนิดของการเกิดอัคคีภัย มีอันตรายสูงมากทั้งจากความร้อนและควัน ผู้ที่อยู่ในบริเวณนี้ต้องได้รับการอพยพไปยังพื้นที่ปลอดภัยทันที
พื้นที่อันตราย	บริเวณพื้นที่ที่เกิดอยู่ในภาวะอันตราย อาจมีควันไฟ เปลวไฟ ก๊าซพิษ ฯ หรือมีผลกระทบที่เป็นอันตรายต่อมนุษย์ จำเป็นต้องอพยพผู้เกี่ยวข้อง บุคลากร ทรัพย์สินหรือเอกสารสำคัญทันทีที่ประกาศแผนฉุกเฉิน
พื้นที่เสี่ยง	พื้นที่โดยรอบ พื้นที่อันตราย ซึ่งเมื่อมีการประกาศแผนฉุกเฉินในระดับ CODE 01 ยังไม่ต้องการอพยพ แต่ต้องคอยเฝ้าระวังและอยู่ในภาวะเตรียมพร้อม
พื้นที่ปลอดภัย	พื้นที่ปลอดภัยภายในอาคาร ซึ่งหน่วยงานกำหนดให้เป็นที่รวมตัวกันก่อนที่จะย้ายไปยังจุดรวมพล เมื่อมีการประกาศอพยพ
ศูนย์บัญชาการ	สถานที่ปลอดภัย สำหรับผู้อำนวยการดับเพลิงและทีมงาน ในการบัญชาการตามแผนฉุกเฉิน เมื่อเกิดเหตุอัคคีภัย
จุดส่งต่อผู้ป่วย	สถานที่ปลอดภัย ใช้สำหรับบริการปฐมพยาบาลและพยาบาลผู้ป่วย เมื่อเกิดเหตุอัคคีภัย และเตรียมส่งผู้ป่วยหากต้องส่งต่อการรักษา
จุดจอร์ณพยาบาล	สถานที่ปลอดภัยที่ใช้จอร์ณพยาบาล ในการส่งต่อผู้ป่วยไปรับการรักษายังโรงพยาบาลอื่น
จุดรวมพล	สถานที่ปลอดภัย สำหรับรวมพลจากการอพยพหนีไฟ
แนวผนังกันควัน	บริเวณที่ถูกควบคุมไม่ให้ควันไฟแพร่กระจายออกหรือเข้าพื้นที่ ด้วยทั้งแผ่นผนังทนไฟ
รหัส CODE 01	เหตุการณ์อัคคีภัยที่เพิ่งเกิดขึ้น และกำลังอยู่ในขั้นตอนของการดับเพลิงขั้นต้น และเคลื่อนย้ายผู้ป่วยออกจากจุดเกิดเหตุ ไปยังจุดปลอดภัย
รหัส CODE 011	เหตุการณ์อัคคีภัยฉุกเฉิน ต้องให้ทีมตอบโต้เหตุฉุกเฉินของโรงพยาบาลเข้าเข้าในการระงับเหตุในพื้นที่ จุดเกิดเหตุและพื้นที่เกิดเหตุตามไปยังจุดรวมพล
รหัส CODE 012	เหตุการณ์อัคคีภัยรุนแรง ต้องอาศัยความช่วยเหลือจากหน่วยงานภายนอก ให้อพยพทั้งอาคารไปยังจุดรวมพลตามแผนที่วางไว้
รหัส CODE 01 Clear	ยุติแผนดับเพลิงและอพยพหนีไฟ เข้าสู่แผนการปฏิรูปพื้นที่

- คณะกรรมการความปลอดภัย อาชีวอนามัยและสภาพแวดล้อมในการทำงาน โรงพยาบาล
รามธิบดีจักรีนฤเบศร จัดทำแผนบริหารจัดการเพื่อป้องกันและระงับเหตุ *อัคคีภัย* ที่ก่อนเกิด
เหตุ ขณะเกิดเหตุ และหลังเกิดเหตุ ประกอบไปด้วย แผนการป้องกัน การอบรม การณรงค์ การ
ตรวจตรา การดับเพลิง การอพยพ การบรรเทาทุกข์ และการปฏิบัติฟื้นฟู เพื่อเป็นแนวทางการ
ปฏิบัติของบุคลากรในโรงพยาบาล
- คณะกรรมการความปลอดภัย อาชีวอนามัยและสภาพแวดล้อมในการทำงาน โรงพยาบาล
รามธิบดีจักรีนฤเบศร จัดทำโปรแกรมป้องกันและระงับเหตุเพลิงไหม้ เพื่อสร้างความมั่นใจใน
ความปลอดภัยจากเหตุ*อัคคีภัย* ให้กับผู้ที่อยู่ในอาคาร*ทุกคน รวมถึงสถานที่และทรัพย์สิน*

วัตถุประสงค์

- เพื่อเป็นการป้องกัน ลดความเสียหาย ความรุนแรง และความสูญเสียจาก*อัคคีภัย*
- เพื่อเตรียมความพร้อมในการรับมือกับเหตุ*อัคคีภัย* และเป็นแนวทางในการปฏิบัติเมื่อเกิด*อัคคีภัย*
- เพื่อให้เป็นแนวทางในการฝึกอบรม และฝึกซ้อมให้เกิดความชำนาญตามหน้าที่รับผิดชอบของ
พนักงานที่เกี่ยวข้องในทุกภาคส่วน
- เพื่อความปลอดภัยและสร้างความรู้เข้าใจให้กับผู้ใช้บริการและบุคลากรของโรงพยาบาล
- เพื่อเป็นการดำเนินงานให้สอดคล้องกับกฎหมายและข้อกำหนดด้านการป้องกัน และระงับ*อัคคีภัย*

ขอบเขต

แผนฉุกเฉิน*อัคคีภัย*นี้ครอบคลุมพื้นที่ภายในสถาบันการแพทย์จักรีนฤเบศร ทุกหน่วยงาน รวมถึง
ผู้ให้บริการ บุคลากรและบุคคลภายนอกที่เข้ามาทำงานหรือติดค้างอยู่ในสถาบันการแพทย์*จักรี
นฤเบศร* ครอบคลุมกรณีเพลิงไหม้ต่างๆ ตลอดจนงานปรับปรุงและก่อสร้างในระบบต่างๆ ที่มีผลต่อการ
ให้บริการหรือรักษาพยาบาลโดยมี

- 1.1 การเตรียมการก่อนเกิดเหตุเพลิงไหม้
- 1.2 การปฏิบัติตามขณะเกิดเหตุเพลิงไหม้
- 1.3 การดำเนินการหลังเกิดเหตุเพลิงไหม้ในสถาบันการแพทย์จักรีนฤเบศร

ประเภทของมาตรฐานสากล	มาตรฐาน/องค์ประกอบ
JCI Standards for Hospitals (7 th)	FMS.2, FMS.8, FMS.8.1, FMS.8.2

6. **หน้าที่ความรับผิดชอบ**

ผู้รับผิดชอบ	หน้าที่และความรับผิดชอบ
คณะกรรมการบริหารสิ่งแวดล้อมและความปลอดภัย (FMS)	กำหนด แผนบริหารจัดการเพื่อป้องกันและระงับเหตุอัคคีภัย เสนอต่อผู้อำนวยการโรงพยาบาล
ผู้รับผิดชอบตามแผนป้องกันและระงับอัคคีภัย	เตรียมรายชื่อ เบอร์โทรศัพท์ต้องหามาภายในแผนเพื่อการประสานงานและสั่งการ ทั้งในและนอกเวลาราชการ
ฝ่ายวิศวกรรมบริการ และ แผนกความปลอดภัยและอาชีวอนามัย	ทดสอบ ตรวจสอบ บำรุงรักษา อุปกรณ์และระบบป้องกันและระงับอัคคีภัย ให้ทำงานได้ตามปกติ พร้อมทั้งบันทึกผลการทดสอบตรวจสอบ
หัวหน้าหน่วยงานทุกหน่วยงาน	จัดเตรียมแผนการป้องกันและระงับอัคคีภัยในระดับหน่วยงาน ร่วมกับคณะกรรมการ FMS และดูแลทางหนีไฟของแผนกไม่ให้มีสิ่งกีดขวางตามเส้นทางหนีไฟ
บุคลากรทุกคน	ปฏิบัติตามแผนบริหารจัดการเพื่อป้องกันและระงับเหตุอัคคีภัย
บุคคลภายนอกที่เข้ามาทำงานหรือติดต่อภายในอาคาร	ปฏิบัติตามแผนบริหารจัดการเพื่อป้องกันและระงับเหตุอัคคีภัย

7. **ระเบียบปฏิบัติงาน**

7.1. **การกำหนดแผนการดำเนินงาน**

คณะกรรมการบริหารสิ่งแวดล้อมและความปลอดภัย (Facility Management and Safety Committee) เป็นตัวแทนผู้รับผิดชอบ ประสานงานกับหน่วยงานที่เกี่ยวข้องกับระบบการป้องกันและระงับอัคคีภัย ในการกำหนดมาตรการการเฝ้าระวัง ระงับอัคคีภัย ควบคุมเพลิงและควันไฟ รวมทั้งวิธีปฏิบัติเมื่อเกิดเหตุและหลังเกิดเหตุอัคคีภัย

7.1.1. การเฝ้าระวังและตรวจจับเหตุอัคคีภัย

7.1.1.1. มีการติดตั้งระบบตรวจจับควัน ความร้อน และระบบสัญญาณแจ้งเตือนเหตุอัคคีภัย

7.1.2. การระงับเหตุอัคคีภัย

7.1.2.1. มีการติดตั้งระบบดับเพลิงด้วยหัวกระจายน้ำอัตโนมัติ และสายฉีดน้ำดับเพลิง

	แก้ไขครั้งที่ : 02	หน้าที่ : 5/21	เอกสารควบคุม
หมายเลขเอกสาร : HP-06-CNFMS-004		วันที่บังคับใช้เอกสาร : 01/02/2565	
เรื่อง : แผนบริหารจัดการเพื่อป้องกันและระงับเหตุอัคคีภัย			

- 7.1.2.2. มีการติดตั้งระบบดับเพลิงอัตโนมัติด้วยสารสะอาด
- 7.1.2.3. มีการติดตั้งเครื่องดับเพลิงชนิดมือถือ
- 7.1.2.4. มีการจัดตั้งทีมโต้ตอบเหตุฉุกเฉินของโรงพยาบาล พร้อมจัดเตรียมอุปกรณ์ในการเข้า
ระงับเหตุอัคคีภัย
- 7.1.3. การควบคุมเพลิงและควัน
- 7.1.3.1. จัดให้มีระบบการกันไฟ
- 7.1.3.2. จัดให้มีระบบการกันส่วนอาคารเพื่อควบคุมควัน

7.2. การประเมินความเสี่ยง

โรงพยาบาลกำหนดให้มีการประเมินพื้นที่เสี่ยงต่อการเกิดอัคคีภัย และความเสี่ยงที่มีผลต่อ
ความปลอดภัยเมื่อเกิดอัคคีภัย โดยจัดทำแบบประเมินความเสี่ยงด้านอัคคีภัย มีการประเมินและ
ทบทวนอย่างน้อยปีละ 1 ครั้ง โดยเน้นประเด็นสำคัญดังนี้

ประเด็น	พื้นที่	มาตรการประเมิน
การกันไฟ (a)	- ช่องเปิดแนวตึกระหว่างชั้น - บันไดหนีไฟ - ลิฟต์ดับเพลิง - ช่องเปิดแนวราบ	- พื้นและผนังทนไฟอย่างน้อย 2 ชั่วโมง ประตูทนไฟ อย่างน้อย 90 นาที - ทุกช่องเปิดในแนวตึกระหว่างชั้นด้วยวัสดุทนไฟอย่างน้อย 2 ชั่วโมง
การกันส่วนอาคารเพื่อควบคุม ควัน (b)	- ช่องระหว่างห้องผู้ป่วย - พื้นที่กันตะไคร่น้ำ	- ผนังทนไฟอย่างน้อย 1 ชั่วโมง ประตูทนไฟอย่างน้อย 45 นาที - ม่านและประตูกันควันปิดสนิทไม่มียอรั่ว
สถานที่เก็บวัสดุอันตราย, เชื้อเพลิง (c, f)	- ห้องเก็บผ้า - ห้องทักทาย - ห้องเก็บถังก๊าซออกซิเจน - ถังออกซิเจนเหลว	- ไม่มีช่องเปิดบนเพดาน - ผนังทนไฟอย่างน้อย 1 ชั่วโมง ประตูทนไฟอย่างน้อย 45 นาที บานประตูผลักออกตามทิศทางหนีไฟ
ทางหนีไฟ (d)	- ทางหนีไฟทุกพื้นที่	- ห้องที่มีการใช้งานเกิน 50 คนต้องมีทางออก 2 ทาง - บัวยอกทางหนีไฟเป็นตามมาตรฐานสากล มีบัย บอกทุกทางแยก หรือทุกระยะ 24 เมตร - บันไดหนีไฟ ต้องมีระบบอัดอากาศ หรือระบบ ระบายอากาศธรรมชาติ ผนังทนไฟอย่างน้อย 2 ชั่วโมง ประตูทนไฟอย่างน้อย 90 นาที

	แก้ไขครั้งที่ : 02	หน้าที่ : 6/21	เอกสารควบคุม
หมายเลขเอกสาร : HP-06-CNFMS-004		วันที่บังคับใช้เอกสาร : 01/02/2565	
เรื่อง : แผนบริหารจัดการเพื่อป้องกันและระงับเหตุอัคคีภัย			

ประเด็น	พื้นที่	มาตรการประเมิน
		- ประตูปันโคหนีไฟต้องปิดกลับเองได้อัตโนมัติและปิด สนิทไม่มียอรั่ว - ภายในบันไดหนีไฟ ต้องมีป้ายบอกขึ้น บอกลง ทางออกจากอาคาร และมีแสงสว่างในการอพยพ ตลอดเวลา - หากมีระบบควบคุมการเปิดปิดประตู ต้องสามารถ ปลดล็อกได้เองอัตโนมัติเมื่อเกิดเหตุอัคคีภัย และ ด้านในมีอุปกรณ์ที่สามารถปลดล็อกด้วยมือได้
สถานที่เก็บคราบน้ำมันจาก การประกอบอาหาร (e)	- โถงนากาการ - ศูนย์อาหาร CP World	- มีถังดับเพลิงสำหรับ Class K ติดตั้งในพื้นที่ - มีการติดตั้งผ้าหนักันไฟ ในพื้นที่ - มีการติดตั้งระบบตรวจการรั่วไหลของ LPG - มีการทำความสะอาด Hood ตู้ครัวและถาดรองไ น้ำมัน - มีการทำความสะอาดห้องดูดอากาศ
ระบบไฟฟ้าสำรองเมื่อเกิดเหตุ ฉุกเฉิน (g)	- อาคารสาธิตารูปโรค	- ปฏิบัติตามแผนจัดการสาธารณูปโภค
ระบบก๊าซทางการแพทย์ (h)	- ถังเก็บออกซิเจนเหลว - ระบบก๊าซสูดดมจาก 4T	- ปฏิบัติตามแผนจัดการสาธารณูปโภค
การจัดเก็บวัสดุไวไฟ, สาร ออกซิไดซ์ (i)	- ห้องเก็บสารเคมี 1D - คลังเภสัชกรรม 1A2 - คลังเวชภัณฑ์ 1E - ห้องเก็บถังก๊าซออกซิเจน - ห้องเก็บไนโตรเจนออกไซด์	- ไม่มีช่องเปิดบนเพดาน - ผนังทนไฟอย่างน้อย 1 ชั่วโมง ประตูทนไฟอย่างน้อย 45 นาที บานประตูผลักออกตามทิศทางหนีไฟ - มีการจัดเก็บสารไวไฟตามปริมาณและวิธีการที่ กำหนด
การป้องกันและจัดการอัคคีภัย ในห้องผ่าตัด (j)	- ห้องผ่าตัดทุกห้อง	- มีการตั้งระบบระบายอากาศ เมื่อเกิดเหตุอัคคีภัยได้ อัตโนมัติ และควบคุมได้จากแผนกห้องผ่าตัด - จัดให้มีการซ้อมการป้องกันและระงับอัคคีภัยภายใน ห้องผ่าตัดหรือขณะผ่าตัด

	แก้ไขครั้งที่ : 02	หน้าที่ : 7/21	เอกสารควบคุม
หมายเลขเอกสาร : HP-06-CNFMS-004		วันที่บังคับใช้เอกสาร : 01/02/2565	
เรื่อง : แผนบริหารจัดการเพื่อป้องกันและระงับเหตุอัคคีภัย			

ประเด็น	พื้นที่	มาตรการประเมิน
การจัดการพื้นที่ก่อสร้าง ปรับปรุง หรือทุบทำลาย (k)	- สถานที่ตามโครงการ ก่อสร้างหรือปรับปรุงพื้นที่ ของโรงพยาบาล	- ปฏิบัติตามแผนการควบคุมโครงการก่อสร้าง

และนำผลที่ได้มาดำเนินการดังนี้

- 7.2.1. จัดลำดับความสำคัญและระดับความเสี่ยงด้านอัคคีภัย
- 7.2.2. จัดทำแผนเพื่อลดและกำจัดความเสี่ยงตามลำดับความสำคัญ

7.3. แผนการเตรียมความพร้อมก่อนเกิดเหตุ

- 7.3.1. โรงพยาบาลกำหนดเส้นทางอพยพออกจากอาคารเมื่อเกิดเหตุฉุกเฉินทั้งกรณีเกิดอัคคีภัย
หรือเหตุฉุกเฉินอื่นๆ ที่ต้องมีการอพยพออกจากอาคาร โดยมีแนวทางในการกำหนดเส้นทาง
ที่ปลอดภัยสำหรับการหนีไฟดังนี้
- 7.3.1.1. เส้นทางหนีไฟต้องสามารถเข้าถึงได้ง่าย ปราศจากสิ่งกีดขวาง
- 7.3.1.2. บัยทางหนีไฟสามารถมองเห็นได้อย่างชัดเจน เข้าใจง่าย ใช้สัญลักษณ์ที่เป็น
มาตรฐานสากล
- 7.3.1.3. ต้องมีระบบไฟส่องสว่างฉุกเฉินตลอดเส้นทางทางหนีไฟ
- 7.3.2. โรงพยาบาลกำหนดพื้นที่สำหรับปฏิบัติงานเมื่อเกิดเหตุฉุกเฉินอัคคีภัยดังนี้
- 7.3.2.1. ศูนย์บัญชาการเหตุฉุกเฉิน ณ ตำแหน่งอาคารศาลาประชาม
- 7.3.2.2. จุดรวมพล ณ สนามหญ้าด้านหน้าอาคารโรงพยาบาล
- 7.3.2.3. จุดพักผู้อพยพ ณ ห้องประชุม 1-4 อาคารศาลาประชาม
- 7.3.2.4. จุดส่งต่อผู้ป่วย ณ ชั้น 1 อาคารศาลาประชาม (ฝั่งทิศตะวันตก)
- 7.3.2.5. จุดส่งต่อผู้ป่วย EID ณ ชั้น 1 อาคารศาลาประชาม (ฝั่งทิศตะวันออก ข้างห้อง
นิทรรศการ)
- 7.3.2.6. จุดจอดรถดับเพลิง ณ ด้านหลังอาคารสาธิตารูปโรค และด้านหน้าอาคารคลินิก
พิเศษ
- 7.3.2.7. จุดจอดรถพยาบาล ณ จุดจอดรถอาคารศาลาประชาม
- 7.3.3. โรงพยาบาลกำหนดแนวทางการอำนวยความสะดวกในการเกิดเหตุฉุกเฉินด้านอัคคีภัย โดย
ทีมรักษาความปลอดภัยจัดการจราจรให้รถฉุกเฉินต่างๆ สามารถเข้าถึงพื้นที่ได้โดยเร็ว และ
แจ้งการจราจรโดยรอบที่เกิดเหตุ ตามสถานการณ์

	แก้ไขครั้งที่ : 02	หน้าที่ : 8/21	เอกสารควบคุม
หมายเลขเอกสาร : HP-06-CNFMS-004		วันที่บังคับใช้เอกสาร : 01/02/2565	
เรื่อง : แผนบริหารจัดการเพื่อป้องกันและระงับเหตุอัคคีภัย			

- 7.3.4. โรงพยาบาลกำหนดให้มีการตรวจสอบ ทดสอบ และบำรุงรักษา อุปกรณ์และระบบตรวจจับ
เหตุอัคคีภัย ระบบสัญญาณแจ้งเตือนเหตุอัคคีภัย และระบบการระงับเหตุอัคคีภัย อย่าง
สม่ำเสมอ ตามมาตรฐานและคู่มือคำแนะนำของบริษัผู้ผลิต ตามรายการอุปกรณ์ดังนี้

รายการ	ความถี่
อุปกรณ์ตรวจจับควันและความร้อน	- รายปี
อุปกรณ์แจ้งเหตุด้วยมือ	- รายปี
สัญญาณแจ้งเหตุอัคคีภัย	- รายปี
ปั้มน้ำดับเพลิง	- รายปี - ทุก 3 เดือน
หัวรับน้ำดับเพลิง	- ทุก 3 เดือน
หัวกระจายน้ำดับเพลิงอัตโนมัติ	- รายปี
สายฉีดน้ำดับเพลิง	- รายปี
ระบบดับเพลิงอัตโนมัติสารสะอาด	- รายเดือน ตรวจสอบโดยทีมช่าง - ทุก 6 เดือน ตรวจสอบจากหน่วยงานภายนอก
ระบบดับเพลิงอัตโนมัติเคมีเปียก	- รายปี
เครื่องดับเพลิงแบบมือถือ	- รายเดือน - รายปี
การปิดช่องประตูกันไฟและม่านกันควัน	- รายปี
การปิดช่องลิ้นกันไฟและลิ้นกันควัน, Telelift	- รายปี
การตั้งระบบปรับอากาศอัตโนมัติ	- รายปี
ระบบอัดอากาศในบันไดหนีไฟ	- รายปี
Fire man lift	- รายเดือน

- 7.3.4.1. หากพบว่าอุปกรณ์หรือระบบมีข้อบกพร่อง ไม่สามารถทำงานได้ตามปกติ ต้อง
ได้รับการแก้ไขให้กลับมาใช้งานได้โดยทันที หากต้องใช้ระยะเวลาในการแก้ไข
ต้องมีมาตรการรองรับเพื่อความปลอดภัยจากอัคคีภัย
- 7.3.4.2. มีการบันทึกผลการตรวจสอบ ทดสอบ ปัญหาที่พบ แนวทางแก้ไข รวมถึง
ระยะเวลาในการบำรุงรักษา เก็บไว้เพื่อการตรวจสอบได้

	แก้ไขครั้งที่ : 02	หน้าที่ : 9/21	เอกสารควบคุม
หมายเลขเอกสาร : HP-06-CNFMS-004 วันที่บังคับใช้เอกสาร : 01/02/2565			
เรื่อง : แผนบริหารจัดการเพื่อป้องกันและรับเหตุอัคคีภัย			

- 7.3.5. โรงพยาบาลกำหนดให้มีการอบรมให้ความรู้เกี่ยวกับความปลอดภัยด้านอัคคีภัย ให้แก่บุคลากรทุกคน รวมถึงบุคลากรภายนอกที่เข้ามาปฏิบัติงานภายในอาคารโรงพยาบาลดังนี้
- 7.3.5.1. บุคลากรทุกคนต้องได้รับการฝึกอบรมความปลอดภัยด้านอัคคีภัย เพื่อทราบแนวทางและขั้นตอนการปฏิบัติเมื่อเกิดเหตุอัคคีภัย การอพยพ รวมถึงการเคลื่อนย้ายผู้ป่วยอย่างปลอดภัย
- 7.3.5.2. กำหนดให้มีการซ้อมแผนดับเพลิงและอพยพหนีไฟในระดับหน่วยงานทุกหน่วยงาน ปีละ 1 ครั้ง
- 7.3.5.3. กำหนดให้มีการฝึกซ้อมแผนดับเพลิงและอพยพหนีไฟในระดับโรงพยาบาล อย่างน้อยปีละ 1 ครั้ง โดยทุกแผนกต้องเข้าร่วมการฝึกซ้อม โดยการฝึกซ้อมครอบคลุมถึงการระงับเหตุเบื้องต้น การปฐมพยาบาล การเคลื่อนย้ายผู้ป่วยเจ็บ การอพยพ การดูแลผู้ป่วย และซ้อมการเคลื่อนย้ายผู้ป่วยที่ช่วยเหลือตัวเองไม่ได้ หรือผู้ป่วยที่มีความเสี่ยงสูง
- 7.3.5.4. บุคลากรภายนอกที่เข้ามาปฏิบัติงานภายในอาคารโรงพยาบาล ต้องได้รับการอบรมให้ความรู้เกี่ยวกับความปลอดภัยด้านอัคคีภัยก่อนเข้าปฏิบัติงานทุกราย
- 7.3.5.5. มีการบันทึกผลการประเมินการฝึกอบรมไว้สำหรับการตรวจสอบได้
- 7.3.6. ในการทำงานก่อสร้าง ปรับปรุงพื้นที่ หรือการซ่อมแซมต่างๆ หากเป็นงานที่ก่อให้เกิดความร้อนหรือประกายไฟ ต้องปฏิบัติตามมาตรการที่กำหนดตามใบอนุญาตของหน่วยงานที่มีความร้อนหรือประกายไฟ (Hot work permit)
- 7.3.7. โรงพยาบาลเป็นสถานที่ปลอดบุหรี่ตามพระราชบัญญัติคุ้มครองผู้ไม่สูบบุหรี่ พ.ศ. 2535 โดยโรงพยาบาลรามาธิบดีจักษุคลินิกมีนโยบายในการปฏิบัติดังนี้
- 7.3.7.1. โรงพยาบาลรามาธิบดีจักษุคลินิกกำหนดให้ทุกพื้นที่ ทุกหน่วยงาน บริเวณโดยรอบอาคาร ในเขตควบคุมของโรงพยาบาล รวมทั้งพื้นที่ ปิด ปรับปรุง ก่อสร้างเพิ่มเติม เป็นพื้นที่ห้ามสูบบุหรี่โดยเด็ดขาด
- 7.3.7.2. ติดเครื่องหมาย / สัญลักษณ์เขตปลอดบุหรี่ บริเวณทางเข้าโรงพยาบาลทุกช่องทาง และภายในสถานที่สาธารณะที่เห็นได้ชัด รวมถึงไม่มีอุปกรณ์หรือสิ่งอำนวยความสะดวกสำหรับการสูบบุหรี่
- 7.3.7.3. หากพบผู้ฝ่าฝืน ให้ปฏิบัติตามนโยบายการไม่สูบบุหรี่ภายในโรงพยาบาลรามาธิบดีจักษุคลินิก (HP-06-CNFMS-012)

	แก้ไขครั้งที่ : 02	หน้าที่ : 10/21	เอกสารควบคุม
หมายเลขเอกสาร : HP-06-CNFMS-004 วันที่บังคับใช้เอกสาร : 01/02/2565			
เรื่อง : แผนบริหารจัดการเพื่อป้องกันและรับเหตุอัคคีภัย			

- 7.3.7.4. กรณีผู้ป่วยมีเหตุผ่นทางการแพทย์หรือ ติดบุหรี่ ให้ปรึกษาแพทย์เพื่อวางแผนการรักษา ร่วมกับการดูแลของพยาบาลเพื่อลดบุหรี่หากผู้ป่วยติดบุหรี่มากให้พิจารณาส่งผู้ป่วยไปรับการรักษาต่อเฉพาะทางด้านคลินิกเลิกบุหรี่
- 7.4. แผนการดับเพลิงและอพยพขณะเกิดเหตุอัคคีภัย
- 7.4.1. ลำดับการแจ้ง CODE เมื่อเกิดเหตุอัคคีภัยในโรงพยาบาล
- | | |
|---------------|--|
| CODE 01 | เกิดเหตุอัคคีภัย ปฏิบัติตามแผนดับเพลิงระดับหน่วยงาน |
| CODE 011 | เพลิงลุกลาม ห้ามใดต่อบเหตุฉุกเฉินต้องใช้น้ำในการระงับเหตุและมีการอพยพออกจากพื้นที่เกิดเหตุ |
| CODE 012 | เพลิงไหม้รุนแรง ต้องขอกำลังสนับสนุนจากหน่วยงานภายนอกและอพยพทุกคนออกจากอาคารไปยังจุดรวมพล |
| CODE 01 Clear | ยุติแผนการดับเพลิงและอพยพหนีไฟ |
- 7.4.2. การปฏิบัติตามแผน RACE เมื่อเกิดเหตุอัคคีภัย
- พบเหตุ Rescue
- เมื่อพบเหตุเพลิงไหม้ให้ช่วยเหลือเคลื่อนย้ายผู้ป่วย/ผู้บาดเจ็บ ออกจากพื้นที่เกิดเหตุไปยังพื้นที่ปลอดภัยทันที
- แจ้งเหตุ Activated Alarm
- ดึงอุปกรณ์แจ้งเหตุด้วยมือ
 - กดเบอร์ 6888 แจ้ง "เกิดเหตุ CODE 01 สถานที่เกิดเหตุ... ชื่อผู้แจ้ง..."
- ควบคุมไฟ Control Fire and Gas
- ปิดประตู หน้าต่าง เพื่อควบคุมและจำกัดการลุกลามของไฟ
 - ปิดวาล์วออกซิเจนเมื่อตรวจสอบแล้วว่าไม่มีผู้ป่วยที่ต้องใช้ ออกซิเจน Pipeline
 - นำถังดับเพลิงเข้าทำการระงับเหตุเบื้องต้น จนระงับเหตุได้หรือถังดับเพลิงหมดการใช้ถังดับเพลิง
- ดึง สายฉีดดับเพลิงของเครื่องดับเพลิง
 - ปิด สลักกั้นก๊าซของเครื่องดับเพลิง
 - กด คันปั๊มของเครื่องดับเพลิง
 - สาย ปลาสายฉีดดับเพลิงไปที่ฐานของเพลิง

	แก้ไขครั้งที่ : 02	หน้าที่ : 11/21	เอกสารควบคุม
หมายเลขเอกสาร : HP-06-CNFMS-004 วันที่บังคับใช้เอกสาร : 01/02/2565			
เรื่อง : แผนบริหารจัดการเพื่อป้องกันและรับเหตุอัคคีภัย			

หน้เหตุ Evacuate

- เมื่อไม่สามารถระงับเหตุเบื้องต้นได้ ให้ใช้เส้นทางที่ปลอดภัยที่สุดนำบุคคลทุกคนที่ไม่ได้ปฏิบัติหน้าที่ตามแผนดับเพลิงและอพยพหนีไฟของหน่วยงาน ไปยังจุดปลอดภัยของหน่วยงาน

7.4.3. ลำดับการอพยพเมื่อมีการประกาศ CODE 01

ประกาศ CODE	หน่วยงานที่เกิดเหตุ	พื้นที่เกิดเหตุ	ชั้นอื่นๆ
CODE 01	อพยพไปจุดปลอดภัย	-	-
CODE 011	อพยพไปจุดรวมพล	อพยพไปจุดรวมพล	-
CODE 012	-	-	อพยพไปจุดรวมพล

7.4.4. การจัดกลุ่มผู้ป่วยและการอพยพเคลื่อนย้ายผู้ป่วยในกรณีเกิด CODE 01

- ลำดับที่ 1 (ไม่มีแถบสี) กลุ่มผู้ป่วยช่วยเหลือตัวเองได้ มอบหมายให้ PN ดูแลการอพยพทางบันไดหนีไฟ
- ลำดับที่ 2 (แถบสีเหลือง) กลุ่มผู้ป่วยช่วยเหลือตัวเองได้บ้าง รู้สึกตัวดี ให้พิจารณายุติการให้สารน้ำ และมอบหมายให้ PN หรือญาติ ช่วยเหลือในการอพยพ โดย
 - เด็กแรกเกิด และเด็กเล็กที่เดินไม่ได้ เคลื่อนย้ายโดยการอุ้ม หรือใช้อุปกรณ์ช่วย เช่น เสื่ออุ้มเด็ก ผ้าปูที่นอน ผ้าห่ม เป็นต้น
 - ผู้ป่วยที่พอช่วยเหลือตนเองได้บ้าง และต้องช่วยพยุง เคลื่อนย้ายโดยการช่วยพยุงหรือใช้อุปกรณ์ช่วย เช่น รถนั่ง เก้าอี้มีล้อ เป็นต้น
 - ผู้ป่วยโรคกระดูก ผู้ป่วยหลังผ่าตัด และผู้ป่วยในท้องคลอด เคลื่อนย้ายโดยใช้วัสดุอุปกรณ์ที่มีอยู่ เช่นรถเข็นเก้าอี้ที่มีล้อ ผ้าห่ม ผ้าปูที่นอน เป็นต้น
- ลำดับที่ 3 (แถบสีแดง) กลุ่มผู้ป่วยหนัก ไม่รู้สึกตัว ช่วยเหลือตัวเองไม่ได้ การเคลื่อนย้ายต้องคำนึงถึงวิธีที่ถูกต้องและปลอดภัย และต้องมีอุปกรณ์พยุงชีพในขณะที่เคลื่อนย้าย โดยให้ดำเนินการย้ายผู้ป่วยประเภทนี้ทั้งเตียง ไปที่ทางหนีไฟแล้วใช้วัสดุ อุปกรณ์ที่มีอยู่ เช่น เพลต/เปลสนาม/ ผ้าปูที่นอน ลงทางบันไดหนีไฟ หรือใช้ลิฟต์ดับเพลิง เคลื่อนย้ายผู้ป่วยไปที่จุดประสานงาน เพื่อทำการส่งต่อไปยังโรงพยาบาลใกล้เคียงที่ติดต่อไว้ต่อไป โดยหลังจากเคลื่อนย้ายผู้ป่วยออกมาจากอาคารให้นำผู้ป่วยไปยังจุดส่งต่อผู้ป่วยเพื่อรับการดูแลรักษาต่อ

7.4.5. การอพยพบุคลากรและหน่วยงานที่ไม่มีผู้ป่วย

	แก้ไขครั้งที่ : 02	หน้าที่ : 12/21	เอกสารควบคุม
หมายเลขเอกสาร : HP-06-CNFMS-004 วันที่บังคับใช้เอกสาร : 01/02/2565			
เรื่อง : แผนบริหารจัดการเพื่อป้องกันและรับเหตุอัคคีภัย			

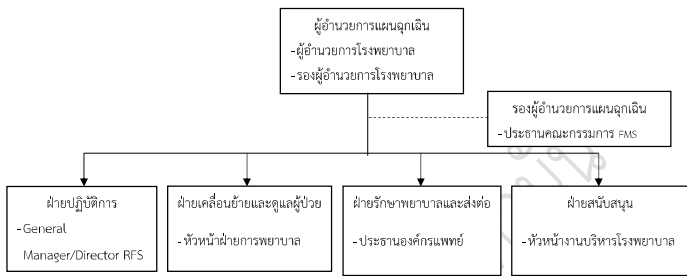
เมื่อได้ยินการประกาศ CODE 011 หรือ CODE 012 หน่วยงานที่ต้องอพยพมีแนวทางในการปฏิบัติดังนี้

- 7.4.5.1. Evacuate หยิบไฟฉาย ถือธงนำการอพยพ และรายชื่อบุคลากรที่ปฏิบัติงานในช่วงเวลาเกิดเหตุ
- 7.4.5.2. บุคลากรรวมตัวภายในหน่วยงาน Evacuate ตรวจสอบผู้ตกค้าง
- 7.4.5.3. Evacuate ตรวจสอบรายชื่อ แล้วเดินนำอพยพไปยังบันไดหนีไฟที่ใกล้ที่สุดด้วยเส้นทางอพยพที่ปลอดภัย โดยมีหัวหน้าแผน RACE เดินนำท้าย
- 7.4.5.4. เมื่อออกมาด้านนอกอาคารให้ปกรายงานตัวที่จุดรวมพลและปฏิบัติตามคำแนะนำอย่างเคร่งครัด
- 7.4.5.5. ปฏิบัติตามแผนแนวทางในการปฏิบัติเมื่อเกิด CODE 01 , CODE 011 หรือ CODE 012 ในหน่วยงานตนเอง
- 7.4.6. การเคลื่อนย้ายวัสดุ อุปกรณ์และทรัพย์สิน
- การเคลื่อนย้ายทรัพย์สิน จะดำเนินการเมื่ออพยพคนออกจากจุดเกิดเหตุหรือจากอาคารแล้วเท่านั้น ยกเว้นวัตถุไวไฟ สารออกซิไดซ์และก๊าซออกซิเจน ที่ต้องเคลื่อนย้ายทันที หากเพลิงลุกลามเข้าใกล้ และต้องประเมินความปลอดภัยด้านอัคคีภัยก่อนการเคลื่อนย้าย โดยมีแนวทางในการเคลื่อนย้ายวัสดุ อุปกรณ์และทรัพย์สิน ดังนี้
- ย้ายวัตถุไวไฟ, สารออกซิไดซ์, ก๊าซออกซิเจนออกจากจุดเกิดเหตุ
 - ทรัพย์สินสำคัญ มีค่าที่สามารถติดตัวได้มอบหมายให้บุคลากรนำติดตัวออกมา
 - ทรัพย์สินสำคัญที่ต้องการย้ายเป็นอันดับแรก ติดเครื่องหมายสีแดง
 - ทรัพย์สินสำคัญที่ต้องการย้ายเป็นอันดับถัดมา ติดเครื่องหมายสีเหลือง

7.4.7. การมอบหมายหน้าที่และความรับผิดชอบเมื่อเกิดเหตุอัคคีภัย ระดับ CODE 011

	แก้ไขครั้งที่ : 02	หน้าที่ : 13/21	เอกสารควบคุม
หมายเลขเอกสาร : HP-06-CNFMS-004		วันที่บังคับใช้เอกสาร : 01/02/2565	
เรื่อง : แผนบริหารจัดการเพื่อป้องกันและระงับเหตุอัคคีภัย			

แผนผังบทบาทความรับผิดชอบ



ผู้รับผิดชอบตามแผนผัง

ตำแหน่ง	ในเวลา	นอกเวลา
	ผู้รับผิดชอบ	ผู้รับผิดชอบ
ผู้อำนวยการแผนฉุกเฉิน	ผู้อำนวยการโรงพยาบาล	ผู้อำนวยการนอกเวลา / รองผู้อำนวยการโรงพยาบาล
รองผู้อำนวยการแผนฉุกเฉิน	1.รองประธานคณะกรรมการ FMS 2.รองประธานคณะกรรมการ FMS 3.แพทย์เวรอายุรกรรม	ประธานคณะกรรมการ FMS
ฝ่ายปฏิบัติการ	Department Director (RFS)	Department Director / Manager (RFS)
ฝ่ายเคลื่อนย้ายและดูแลผู้ป่วย	หัวหน้าฝ่ายการพยาบาล	ผู้ตรวจการนอกเวลาฝ่ายการพยาบาล
ฝ่ายรักษาพยาบาลและส่งต่อ	หัวหน้างานการพยาบาลอุบัติเหตุและฉุกเฉิน	แพทย์เวร อุบัติเหตุและฉุกเฉิน
ฝ่ายสนับสนุน	หัวหน้างานบริหารโรงพยาบาล	หัวหน้าเวรระเบียน

	แก้ไขครั้งที่ : 02	หน้าที่ : 15/21	เอกสารควบคุม
หมายเลขเอกสาร : HP-06-CNFMS-004		วันที่บังคับใช้เอกสาร : 01/02/2565	
เรื่อง : แผนบริหารจัดการเพื่อป้องกันและระงับเหตุอัคคีภัย			

3. แยกผู้ป่วย ผู้บาดเจ็บตามกลุ่มอาการ และพิจารณาส่งต่อการรักษาผู้ป่วยอาการหนักไปยังโรงพยาบาลใกล้เคียง

- ฝ่ายสนับสนุน

- แจ้งเหตุให้ผู้บริหารและผู้ที่เกี่ยวข้องรับทราบเหตุการณ์
- ประกาศ CODE ตามการรับแจ้งจากจุดเกิดเหตุและผู้บัญชาการแผนฉุกเฉิน
- จัดเตรียมพื้นที่จัดตั้งศูนย์บัญชาการ จุดรวมพล จุดพักผู้ป่วย จุดส่งต่อผู้ป่วย จุดปฐมพยาบาล
- จัดเตรียมก๊อชทางการแพทย์ อุปกรณ์การแพทย์และเวชภัณฑ์ที่จำเป็น
- ตรวจสอบจำนวนผู้ป่วยพบหนีไฟ
- ประชาสัมพันธ์และสื่อสารกับหน่วยงานภายนอกโรงพยาบาล

เบอร์ติดต่อประสานงานหน่วยงานภายนอก

หน่วยงาน	เบอร์ติดต่อ
ป้องกันและบรรเทาสาธารณภัยสมุทรปราการ	02-702-5021(4)
ป้องกันและบรรเทาสาธารณภัย อบต.บางปลา	02-312-1861 ต่อ 108
ป้องกันและบรรเทาสาธารณภัย อบต.บางไผ่	02-312-6012
สายด่วนแจ้งเหตุเพลิงไหม้	199
สถานีตำรวจภูธรอำเภอบางพลี	02-740-3211
สถานีตำรวจภูธรอำเภอบางปู	02-183-1019
สถานีตำรวจภูธรอำเภอลาดหลุมแก้ว	02-330-1187
สายด่วนแจ้งเหตุ	191
โรงพยาบาลรามาธิบดี	02-201-1000
โรงพยาบาลสมุทรปราการ	02-701-8132(9)
โรงพยาบาลบางพลี	02-752-4900(1)
ศูนย์รับแจ้งเหตุและสั่งการสมุทรปราการ	1669, 02-173-8347

	แก้ไขครั้งที่ : 02	หน้าที่ : 14/21	เอกสารควบคุม
หมายเลขเอกสาร : HP-06-CNFMS-004		วันที่บังคับใช้เอกสาร : 01/02/2565	
เรื่อง : แผนบริหารจัดการเพื่อป้องกันและระงับเหตุอัคคีภัย			

รายละเอียดในการปฏิบัติงาน

- ผู้อำนวยการแผนฉุกเฉิน

- อนุมัติการประกาศใช้แผนฉุกเฉิน และยกเลิกแผนฉุกเฉิน รวมถึงตัดสินใจให้ประกาศใช้ Code ในระดับต่าง ๆ และสั่งการให้เหมาะสมกับสถานการณ์ โดยอาศัยข้อมูลสนับสนุนจากรองผู้อำนวยการแผนฉุกเฉิน
- สนับสนุน และประสานงานให้ทุกฝ่ายปฏิบัติงานตามแผน
- เป็นประธานในการแถลงข่าว
- ตัดสินใจเพื่อขอการสนับสนุนอื่น ๆ จากหน่วยงานภายนอก

- รองผู้อำนวยการแผนฉุกเฉิน

- ร่วมให้คำปรึกษา และให้ความสนับสนุนการดำเนินงานของผู้ผู้อำนวยการแผนฉุกเฉิน
- ประสานงานกับทีมต่าง ๆ ในแผนฉุกเฉิน เพื่อรับข้อมูล ความคืบหน้าของสถานการณ์ และรายงานต่อผู้อำนวยการแผนฉุกเฉินเพื่อตัดสินใจสั่งการ

- ฝ่ายปฏิบัติการ

- เตรียมอุปกรณ์ป้องกัน อุปกรณ์การเข้าระงับอัคคีภัยและอุปกรณ์ในการช่วยชีวิต
- จัดเตรียมอุปกรณ์สื่อสารฉุกเฉิน สำหรับการบัญชาการ
- ตรวจสอบที่เกิดเหตุเพื่อประเมินสถานการณ์
- ตัดกระแสไฟในพื้นที่ ควบคุมอุปกรณ์ฉุกเฉินในการระงับเหตุ
- เข้าระงับอัคคีภัย ป้องกันการติดต่อกลางของเพลิง รวมถึงการค้นหา
- จัดการจราจร และอำนวยความสะดวกในการเข้าช่วยเหลือจากหน่วยงานภายนอก
- ให้ข้อมูลต่าง ๆ ที่เกี่ยวข้องกับการระงับเหตุ แก่หน่วยงานที่เข้ามาช่วยเหลือการระงับเหตุ
- ให้ข้อมูลแก่ผู้อำนวยการแผนฉุกเฉินเพื่อประกอบการตัดสินใจสั่งการ

- ฝ่ายเคลื่อนย้ายและดูแลผู้ป่วย

- แจ้งเหตุอัคคีภัยให้ผู้พยาบาล ดูแลไม่ให้ผู้ป่วยตกเตียง
- ดูแลการเคลื่อนย้ายผู้ป่วยสู่จุดส่งต่อการรักษาอย่างปลอดภัย
- ให้การดูแลพยาบาลผู้ป่วยที่เคลื่อนย้ายมาจากการเกิดเหตุ
- ตรวจเช็คยอดผู้ป่วย

- ฝ่ายรักษาพยาบาลและส่งต่อ

- ให้การรักษานักบาดเจ็บ หรือผู้ประสบภัยจากจุดเกิดเหตุ
- ให้การรักษานักบาดเจ็บที่เคลื่อนย้ายลงมาที่จุดส่งต่อผู้ป่วย

	แก้ไขครั้งที่ : 02	หน้าที่ : 16/21	เอกสารควบคุม
หมายเลขเอกสาร : HP-06-CNFMS-004		วันที่บังคับใช้เอกสาร : 01/02/2565	
เรื่อง : แผนบริหารจัดการเพื่อป้องกันและระงับเหตุอัคคีภัย			

7.5. แผนปฏิบัติหลังเกิดเหตุอัคคีภัย

7.5.1. การรายงานและการสอบสวนอุบัติการณ์

กรณีเกิดเหตุเพลิงไหม้ต้องมีการบันทึกการรายงานในรูปแบบฟอร์มการรายงานอุบัติการณ์ และจัดให้มีการทำงานสรุปเหตุการณ์ ผลการปฏิบัติงาน ปัญหาและอุปสรรคที่เจอ เพื่อนำมาพัฒนาปรับปรุงแผนต่อไป

7.5.2. แผนการบรรเทาทุกข์และฟื้นฟู

วัตถุประสงค์

- สำรวจความเสียหายและค้นหาผู้สูญหาย
- เพื่อเป็นการสงเคราะห์ผู้ประสบภัยและญาติผู้เสียชีวิต
- วางแผนแก้ไข ซ่อมแซม ส่วนที่ได้รับเสียหาย
- สำรวจตรวจสอบอาคารเพื่อการกลับเข้าพื้นที่
- วิเคราะห์สาเหตุที่เกิดขึ้น หาแนวทางป้องกันและประชาสัมพันธ์เพื่อป้องกันการเกิดเหตุซ้ำ

หน้าที่	ผู้รับผิดชอบ
การกู้ภัยและค้นหาผู้สูญหาย	ทีมโต้ตอบเหตุฉุกเฉิน
การสำรวจ ประเมินความเสียหาย	ทีมวิศวกรรม
การรายงานอุบัติการณ์	คณะกรรมการอัคคีภัย
การเยียวยาช่วยเหลือผู้ประสบเหตุ หรือผู้ได้รับผลกระทบ	ฝ่ายทรัพยากรบุคคล
การปรับปรุง แก้ไข เพื่อกลับมามีประสิทธิภาพโดยเร็ว	คณะกรรมการบริหาร
การประสานงานหน่วยงานภาครัฐ และหน่วยงานที่เกี่ยวข้อง	งานสื่อสารองค์กร
การแถลงข่าว	ผู้อำนวยการโรงพยาบาล

7.6. การทวนสอบ ติดตามและประเมินผล

จัดให้มีการประชุมคณะกรรมการความปลอดภัยด้านอัคคีภัย เพื่อติดตามผลการดำเนินงานเป็นประจำทุกเดือน พร้อมทั้งสรุปผลการดำเนินงานต่อคณะกรรมการความปลอดภัย อาชีวอนามัย และสภาพแวดล้อมในการทำงานและสรุปประสิทธิภาพ การดำเนินการของแผนนำเสนอคณะกรรมการบริหารโรงพยาบาล อย่างน้อยไตรมาสละ 1 ครั้ง

	แก้ไขครั้งที่ : 02 หมายเลขเอกสาร : HP-06-CNFMS-004 เรื่อง : แผนบริหารจัดการเพื่อป้องกันและระงับเหตุอัคคีภัย	หน้าที่ : 17/21 วันที่บังคับใช้เอกสาร : 01/02/2565	เอกสารควบคุม
---	---	---	---------------------

8. ผลลัพธ์/ตัวชี้วัด

- 8.1. ดำเนินการฝึกซ้อมแผนดับเพลิงและอพยพหนีไฟระดับโรงพยาบาลอย่างน้อยปีละ 1 ครั้ง
- 8.2. พนักงานทุกคนได้รับซ้อมแผนดับเพลิงและอพยพหนีไฟประจำปี 100%
- 8.3. อุปกรณ์ที่เกี่ยวข้องกับความปลอดภัยด้านอัคคีภัย ได้รับการตรวจสอบและบำรุงรักษาระบบตามข้อกำหนด 100%

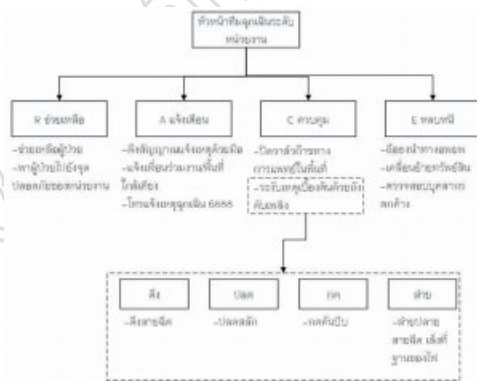
9. บันทึก

- 9.1. แบบฟอร์มตรวจประตุน้ำไฟและบันไดหนีไฟ
- 9.2. แบบฟอร์มตรวจประตุน้ำไฟและถังดับเพลิง
- 9.3. แบบฟอร์มตรวจหัวรับน้ำดับเพลิง
- 9.4. แบบฟอร์มตรวจตู้ดับเพลิง
- 9.5. ใบตรวจเช็คถังดับเพลิง

9.6. แบบประเมินการซ้อมแผน

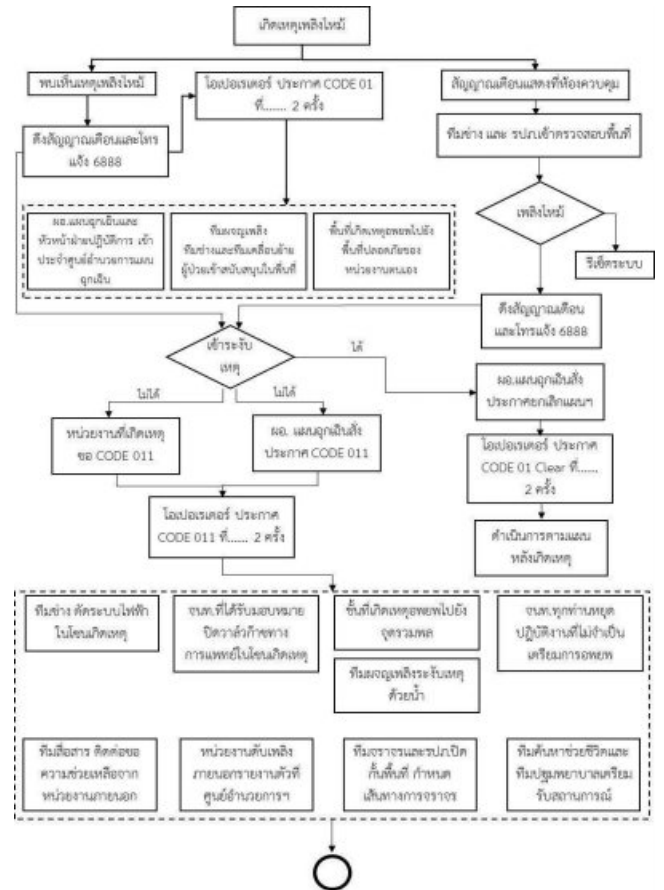
10. แผนผังการดำเนินงาน (Flow Chart)


10.1. แผนผังทีมงานแผนฉุกเฉินอัคคีภัยระดับหน่วยงาน



	แก้ไขครั้งที่ : 02 หมายเลขเอกสาร : HP-06-CNFMS-004 เรื่อง : แผนบริหารจัดการเพื่อป้องกันและระงับเหตุอัคคีภัย	หน้าที่ : 18/21 วันที่บังคับใช้เอกสาร : 01/02/2565	เอกสารควบคุม
--	---	---	---------------------

10.2. ขั้นตอนการปฏิบัติตามแผนฉุกเฉิน

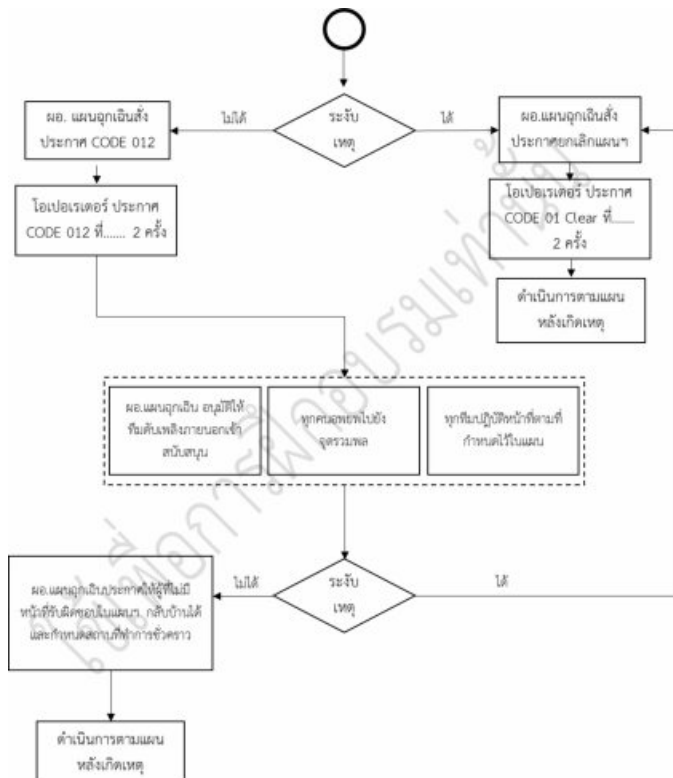


	แก้ไขครั้งที่ : 02 หมายเลขเอกสาร : HP-06-CNFMS-004 เรื่อง : แผนบริหารจัดการเพื่อป้องกันและระงับเหตุอัคคีภัย	หน้าที่ : 19/21 วันที่บังคับใช้เอกสาร : 01/02/2565	เอกสารควบคุม
--	---	---	---------------------

	แก้ไขครั้งที่ : 02 หมายเลขเอกสาร : HP-06-CNFMS-004 เรื่อง : แผนบริหารจัดการเพื่อป้องกันและระงับเหตุอัคคีภัย	หน้าที่ : 20/21 วันที่บังคับใช้เอกสาร : 01/02/2565	เอกสารควบคุม
---	---	---	---------------------

11. เอกสารอ้างอิง

- 11.1. กฎกระทรวงกำหนดมาตรฐานในการบริหาร จัดการ และดำเนินการด้านความปลอดภัย อาชีวอนามัย และสภาพแวดล้อมในการทำงานเกี่ยวกับการป้องกันและระงับอัคคีภัย พ.ศ.2555
- 11.2. กฎกระทรวงกำหนดมาตรฐานในการบริหาร จัดการ และดำเนินการด้านความปลอดภัย อาชีวอนามัย และสภาพแวดล้อมในการทำงานเกี่ยวกับการป้องกันและระงับอัคคีภัย (ฉบับที่ 2) พ.ศ. 2561
- 11.3. ประกาศกรมสวัสดิการและคุ้มครองแรงงาน เรื่องกำหนดมาตรฐานเครื่องดับเพลิงแบบเคลื่อนย้ายได้ พ.ศ.2556
- 11.4. กฎกระทรวงฉบับที่ 39 (พ.ศ.2537) ออกความตามในพระราชบัญญัติควบคุมอาคาร พ.ศ.2522
- 11.5. มาตรฐานการป้องกันอัคคีภัย วิศวกรรมสถานแห่งประเทศไทย ในพระบรมราชูปถัมภ์ พ.ศ.2550
- 11.6. มาตรฐานระบบไฟฟ้าแสงสว่างฉุกเฉินและโคมไฟฟ้าป้ายทางออกฉุกเฉิน วิศวกรรมสถานแห่งประเทศไทย ในพระบรมราชูปถัมภ์ พ.ศ. 2561



	แก้ไขครั้งที่ : 02	หน้าที่ : 21/21	เอกสารควบคุม
	หมายเลขเอกสาร : HP-06-CNFMS-004	วันที่บังคับใช้เอกสาร : 01/02/2565	
	เรื่อง : แผนบริหารจัดการเพื่อป้องกันและระงับเหตุอัคคีภัย		

เบอร์โทรศัพท์ฉุกเฉิน

ลำดับ	ชื่อหน่วยงาน	เบอร์ติดต่อ	หมายเหตุ
เบอร์โทรศัพท์ฉุกเฉินหน่วยงานภายนอก			
1	ป้องกันและบรรเทาสาธารณภัย อบต.บางปลา	02-312-1861 ต่อ 108	
2	ป้องกันและบรรเทาสาธารณภัย อบต.บางไผ่	02-312-6012	
3	สายด่วนดับเพลิง	199	
4	สถานีตำรวจภูธรอำเภอบางพลี	02-740-3211	
5	สถานีตำรวจภูธรอำเภอบางปะ	02-183-1019	
6	สถานีตำรวจภูธรอำเภอคลองด่าน	02-330-1187	
7	สายด่วนแจ้งเหตุ	191	
8	โรงพยาบาลรามกษิบัติ	02-201-1000	
9	โรงพยาบาลสมุทรปราการ	02-701-8132(9)	
10	โรงพยาบาลบางพลี	02-752-4900(1)	
11	ศูนย์รับแจ้งเหตุและสั่งการสมุทรปราการ	1669, 02-173-8347	
เบอร์โทรศัพท์ฉุกเฉินหน่วยงานภายใน			
1	แจ้งเหตุฉุกเฉิน	6888, 02-839-6888	
2	ทีมโต้ตอบเหตุฉุกเฉิน RFS	6888	
3	หน่วยผู้ช่วยฉุกเฉิน (ER)	6220	
4	สายด่วน RFS	*016565, 02-764-6565	
5	หน่วยงานรักษาความปลอดภัย RFS (Security)	6516	
6	หน่วยงานวิศวกรรม RFS (FEM)	6555,6514	
7	หน่วยงานเครื่องมือแพทย์ RFS (BEM)	6506	
8	หน่วยงานเคลื่อนย้ายผู้ป่วย RFS (LOG)	6545	
9	หน่วยงานบริหารความปลอดภัยและแผนฉุกเฉิน RFS (Safety)	6550	
10	สำนักงานบริหารโรงพยาบาลรามกษิบัติจักรินอุบดินทร์	7888	
11	สำนักงานผู้อำนวยการสถาบันการแพทย์จักรินอุบดินทร์	5010, 5011	